

# Udskiftning af vindmøller

Udskiftning af vindmøller kan være ønsket af forskellige grunde. Den politiske begrundelse for de gennemførte udskiftningsordninger har således både været ønsket om færre møller i landskabet og en større produktion fra nye vindmøller.

## Plads til større vindkraftproduktion

Ønsket om udskiftning til en større og mere effektiv mølle kan komme fra ejeren eller ejerne af gamle møller, fordi deres mølle er udtjent, eller fordi det af andre grunde bedre kan betale sig med en ny og større mølle på samme placering.

Det kan også være initiativtagere til nye møller, der ønsker at få nedtaget gamle møller, der står i vejen for, at nye kan opføres i nærheden.

## Hensyn til landskabsæstetik

De fleste af de vindmøller, der er nedtaget under de afsluttede udskiftningsordninger, var opstillet i 80'erne, hvor der nogle steder ikke blev foretaget så grundig en vindmølleplanlægning, som tilfældet er i dag.

Der blev for hver enkelt vindmølle set på, om den ville stå fornuftigt placeret i forhold til naboer, landskab og vindforhold. I enkelte kommuner med gode vindressourcer kom der derfor tidligt et stort antal spredte vindmøller. Med et cirkulære om vindmølleplanlægning i 1994 blev kommunerne pålagt at fremlægge en kommuneplan for vindmøller og samtidig udsendtes fra Miljøministeriet en vejledning, der anbefalede kommunerne at søge at samle nye møller i klynger eller parker. Med det næste cirkulære om vindmølleplanlægning i 1999 blev planlægningskompetencen flyttet til amterne. Det blev et politisk stærkt formuleret ønske at få en koordineret planlægning for færre, større og bedre placerede møller og samtidigt få nedtaget mange af de ældre, små møller.

Med kommunalreformen, der trådte i kraft 1. januar 2007, overgik opgaven til kommunerne. Med kommunalreformen, der trådte i kraft 1. januar 2007, overgik opgaven til kommunerne. Et revideret planlægningscirkulære med tilhørende vejledning blev udsendt i 2009.

## Udskiftningsordningen 1994-1996

I 1994 afsatte Folketingets finansudvalg 10 mio. kr. for hvert af årene 1994, 95 og 96 til en tilskudsordning til køb af uhenigtsmæssigt placerede vindmøller, der blokerede for udbygning med ny kapacitet i området. Der blev dog kun brugt mellem 3 og 4 mio. kr. hvert af de tre år.

## Udskiftningsordningen 2001-2003

Som en del af elreformaftalerne i 1999 besluttedes en ny udskiftningsordning for 3 år (fra 1.1.2000 til 31.12.2002).

Da ordningens ikrafttræden af forskellige årsager - især usikkerheden om det samtidigt besluttede VE-marked - blev forsinket til 1. april 2001, besluttedes det at forlænge med et år i den anden ende, så den løb fra 1.4.2001 til 31.12.2003.

Afregningsvilkårene for nye møller blev imidlertid væsentligt forringet fra 1. januar 2003. Udskiftningsordningen fik derfor kun ringe effekt i ordningens sidste år.

## Garanteret afregning i en periode

Elreformens udskiftningsordning indeholdt en merbetaling i en periode som et særligt incitament for udskiftning af møller.

Reglerne for udskiftningsordningen var:

- Møller under 100 kW: Nedtagning af en vindmølle under 100 kW berettigede ejeren til at få en ekstra afregning på 17 øre/kWh for de første 12.000 fuldlasttimer i en ny mølle for tre gange så stor effekt, som den nedtagne.

## Faktablad P11

- Møller mellem 100-150 kW: Nedtagning af en vindmølle på 100-150 kW (begge inkl.) fra en placering under 2,5 km fra en mølle under 100 kW, nedtaget under udskiftningsordningen, berettigede ved køb af ny mølle til en ekstra afregning for to gange effekten i den nedtagne mølle.

## Resultatet af udskiftningsordningen

Da udskiftningsordningen udløb 31. december 2003 var der nedtaget 1480 møller med en samlet effekt på 122 MW. I stedet var opstillet 272 møller med en effekt på 324 MW. Heraf blev kun 26 møller med en samlet effekt på 33 MW opstillet i udskiftningsordningens sidste år med den mindre og mere usikre grundafregning. Det samlede nettoresultat af udskiftningen blev 1208 færre møller og 202 MW større effekt.

## Udskiftningsordningen 2005-2009/2010/2011

Med en fornyet aftale mellem Elreformens forligspartier den 29. marts 2004 blev det besluttet at gennemføre en ny udskiftningsordning. Aftalen gik ud på, at der over en periode på 5 år fra 1. januar 2005 til udgangen af 2009 skulle opføres 350 MW ny vindkraft på land. Med fuld anvendelse af skrotningsbeviser ville det svare til nedtagning af 175 MW eksisterende vindkraft. Ordningen blev vedtaget i Folketinget i forbindelse med revisionen af elforsyningsloven den 3. juni 2004 med mulighed for at søge skrotningsbevis for møller på til og med 450 kW.

Der blev i første omgang givet et pristillæg på 12 øre pr. kWh i 12.000 fuldlasttimer for det dobbelte af den nedtagne vindmølles installerede effekt. Dog aftrappes pristillægget ved markedspriser over 26 øre/kWh.

Senere blev det muligt i stedet at vælge et fast pristillæg på 8 øre/kWh.

Skrotningsbeviset kan ikke udnyttes i vindmøller opstillet på søterritoriet herunder også kystnære placeringer.

## Forlængelse og ændret afregning

I forbindelse med den energipolitiske aftale fra 21. februar 2008 blev der aftalt en forlængelse af ordningen med et år og den 3. december 2009 blev ordningen forlænget endnu et år. Herefter kunne skrotningsbeviserne optjenes frem til 15. december 2011 og anvendes indtil udgangen af 2011. Vindmøller, der blev rejst med skrotningsbeviser og nettilsluttet efter d. 21. februar 2008, fik enten et fast pristillæg på 8 øre/kWh eller op til 12 øre/kWh i de første 12.000 fuldlasttimer.

Læs mere om afregning i Faktablad Ø 5: »Afregningsregler for vindmøller«.

## Langsom start

Ved ordningens start var der godt 2200 møller på land op til og med 450 kW. Den installerede effekt for disse møller var på godt 400 MW. Det svarer til ca. 40 % af det totale antal vindmøller i Danmark, men kun ca. 10 % af den installerede vindkrafteffekt.

Udskiftningsordningen kom langsom fra start og 5 år efter starten var der ultimo 2009 kun anmodet om forhåndstilsagn om udstedelse af skrotningsbeviser til 82 MW ud af ordningens 175 MW. Pr. 1. november 2009 var der kun opstillet 63 vindmøller med en samlet kapacitet på 131 MW helt eller delvist under skrotningsordningen.

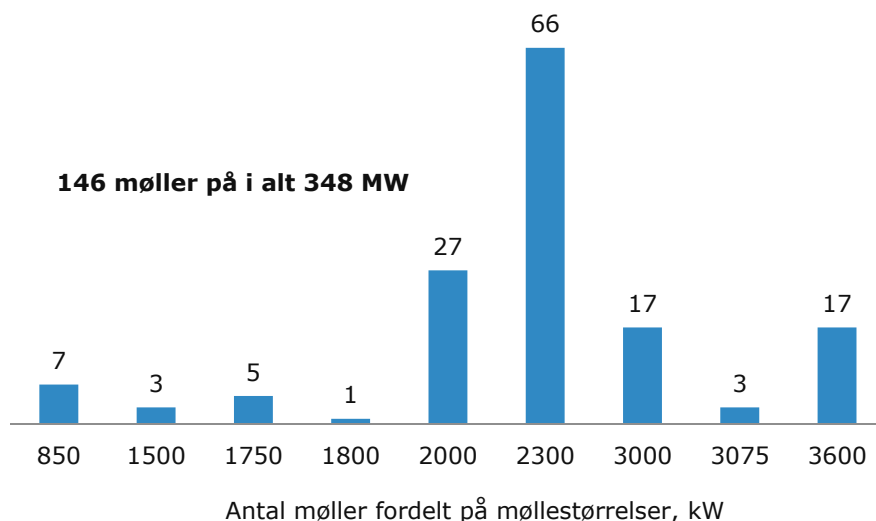
Grunden til den manglende brug af ordningen var en kombination af mangel på godkendte placeringer og ringe økonomi.

## Kommunal planlægning

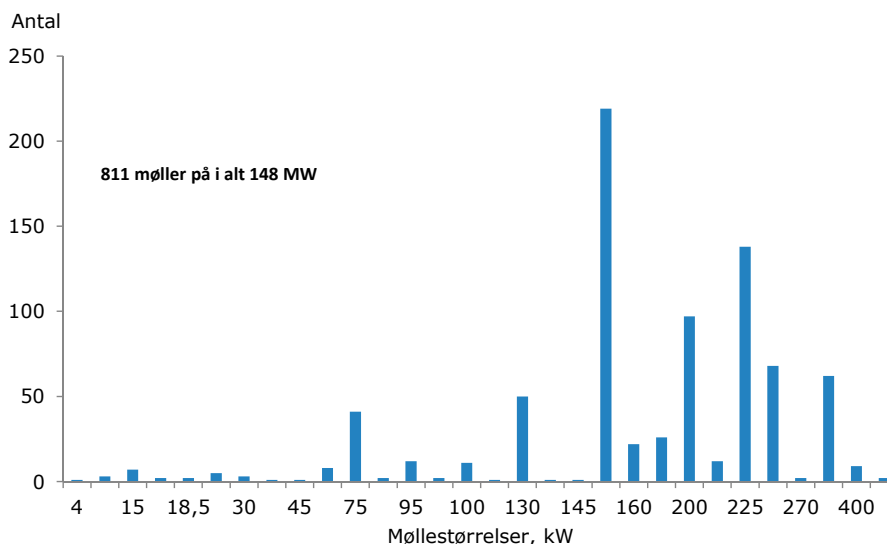
Efter den energipolitiske aftale i februar 2008 indgik Miljøministeren en aftale med Kommunernes Landsforening om, at kommunerne inden udgangen af 2008 skulle tilvejebringe et planlægningsgrundlag for mindst 350 MW landvindmøller som en udmøntning af udskiftningsordningen fra 2004.

Denne målsætning blev ikke umiddelbart nået, men senere vurderede By- og Landskabsstyrelsen, at der ved udgangen af 2009 forelå vedtagne planer i kommunerne svarende til de nævnte 350 MW.

Endeligt vedtagne lokalplaner betyder dog ikke nødvendigvis, at projekterne realiseres. Mange forhold kan forsinke eller forhindre, at der opstilles vindmøller på de pladser, kommunerne har fundet. Det kan være veto i sidste øjeblik fra miljøministeriets miljøcentre, lokale klager til Naturklagenævnet og forsin-



Vindmøller opstillet helt eller delvist med skrotningsbeviser i perioden 2005-2011



Vindmøller nedtaget under udskiftningsordningen i perioden 2005-2011

kelser i elseskabets nettilslutning, altså forsinkelser, som vindmølleopstilleren ikke er herre over.

Disse forhold var medvirkende til at Folketinget den 3. december 2009 vedtog at forlænge muligheden for anvendelse af skrotningsbeviser til udgangen af 2011.

## Målet blev ikke nået

Da ordningen sluttede med udgangen af 2011 var der opstillet 146 vindmøller på i alt 348 MW helt eller delvist med skrotningsbeviser. Knap 50 % af de landbase-rede vindmøller som i alt er opstillet fra 2005 og fremefter (målt i antal) indehol-

der skrotningsbeviser. Målt i effekt (MW) indeholder knap 60 % af de nye landbase-rede vindmøller skrotningsbeviser.

Frem til 31. december 2011 er der nedtaget 811 vindmøller på i alt 148 MW i forbindelse med udskiftningsordningen. Ud af den samlede mængde mulige skrotningsbeviser på i alt 175 MW var der ultimo 2011 udstedt beviser svarende til ca. 153 MW. Det betyder, at der ved ordningens udløb (og efter to forlængelser) er udstedt ca. 87 % af beviserne.

Opgørelserne er baseret på Energistyrelsens stamdataregister og oplysninger fra Energinet.dk, primo januar 2011. Den endelige optælling er endnu ikke helt

afsluttet hos Energinet.dk og enkelte skrottningsbeviser er umiddelbart ikke indløst i nye møller.

## Udskiftning baseret på frivillighed og aftaler

Ejerne af de ældre møller kan ikke tvinges til at nedtage møller. Heller ikke som følge af ny planlægning i kommunen. Men en byggetilladelse gælder kun til den eksisterende mølle. Denne kan vedligeholdes og producere, så længe ejeren ønsker det, men når ejeren eventuelt ønsker en ny mølle på placeringen, er der tale om en helt ny sag. Her er det den lokale planlægning, der bliver afgørende. Det er ofte således, at placeringer, der har været velegnede til en mindre mølle, ikke kan blive godkendt til en ny, større mølle.

## Udskiftning en kompliceret proces

Udskiftning af vindmøller er en proces, hvor mange parter er involveret og hvor mange forhold skal undersøges.

For ejeren/ejerne af den gamle mølle er det vanskeligt at tage stilling, før tilladelsen til en ny mølle foreligger, og økonomien derfor kan vurderes. Placeringen af alle nye møller skal godkendes gennem kommunens planlægning.

Hvis møllen er mere end 80 meter høj (til øverste vingespids) eller der skal stå flere end tre møller samlet – hvilket ofte vil være tilfældet – skal kommunen også foretage en tidskrævende VVM-vurdering (Vurdering af Virkninger på Miljøet). Det samlede udskiftningsforløb vil der-

for ofte tage et par år.

## Udskiftning forudsætter vindmølleplanlægning

Planlægning for vindmølleplaceringer er en del af opgaven i forbindelse med kommunernes udarbejdelse af kommuneplaner, herunder de retningslinjer for placering af tekniske anlæg, som skal indeholdes i kommuneplanen, jf. planlægningsloven. Revisionen af kommuneplanerne foregår normalt hvert fjerde år, men en holdbar fysisk planlægning forudsætter at vindmøllelandskabet planlægges 8 eller 12 år ud i fremtiden. Efter planlægningslovens bestemmelser skal en kommuneplan omfatte en tidsperiode på 12 år.

De ca. 4.500 landbaserede vindmøller i Danmark er i gennemsnit 15 år gamle. Heraf er en relativt stor del – både målt i antal og i MW – opstillet i den sidste halvdel af 1990'erne. Da man normalt regner med en levetid på godt 20 år for en vindmølle, vil der løbende, men specielt i løbet af de næste 5-10 år skulle udskiftes en række vindmøller for alene at opretholde Danmark nuværende elproduktionskapacitet på vindkraftområdet.

En solid langtidsplanlægning hos kommunerne har to vigtige formål. Langtidsplanlægning for vindmølleplaceringer muliggør både den kontinuerlige nødvendige udskiftning såvel som tilgangen af nye møller og samtidig sikres en holdbar realisering af kommunens egne ønsker til udformningen af fremtidens lokale vindmøllelandskab.

## Yderligere oplysninger

Energinet.dk.

L 5 af 3. december 2009, Lov om ændring af lov om CO<sub>2</sub>-kvoter og lov om fremme af vedvarende energi.

Lov nr. 505 af 17. juni 2008, Lov om ændring af lov om elforsyning (øget udbredelse af vedvarende energi).

Aftale d. 21. februar 2008 mellem regeringen og DF, S, SF, R og Ny Alliance om den danske energipolitik i årene 2008-11.

Aftale d. 25. april 2008 mellem regeringen og KL vedrørende udbygning af vindmøller på land for perioden 2008-2011 begge år inkl.

Statistik og nøgletal for vindmøller i Danmark.

Resultat af udskiftningsordningen 2000-2003

Fakta om Vindenergi Ø 4: »Investering i vindkraft«.

Fakta om Vindenergi Ø 5: »Afregningsregler for vindmøller«.

Fakta og Vindenergi P 2: »Planlægning for vindmøller«.



# Fakta om Vindenergi

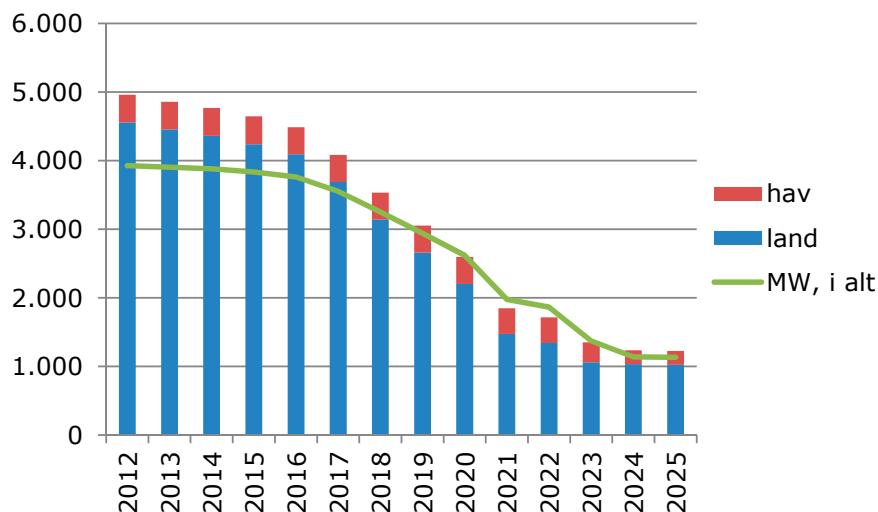
Fakta om Vindenergi udgives af Danmarks Vindmølleforening.

Faktablade, der giver faktaoplysninger om en række udvalgte emner, kan rekvireres fra sekretariatet eller hentes på [www.dkvind.dk](http://www.dkvind.dk).

Danmarks Vindmølleforening  
Ellemarksvej 47, Bygning 6  
8000 Århus C

Tlf. 8611 2600  
(kl. 9-15, fredag 9-13)  
Fax 8611 2700  
E-mail: [info@dkvind.dk](mailto:info@dkvind.dk)  
[www.dkvind.dk](http://www.dkvind.dk)

Faktablade P11., februar 2012



Udfasning af de eksisterende vindmøller, hvis de nedtages efter 20 år